

Vývoj studijní úspěšnosti na českých VVŠ mezi lety 2003-2015

1) Metodika	2
2) Studijní úspěšnost dle typu studijního programu	4
3) Bakalářská studia podle skupin studijních programů.....	8
4) Navazující magisterská studia podle skupin studijních programů	13
5) Dlouhá magisterská studia podle skupin studijních programů	18
6) Doktorská studia podle skupin studijních programů	21

Studijní úspěšnost významným způsobem zasahuje do plnění strategických a kvantitativních cílů ve vysokém školství a to jak na národní, tak na evropské úrovni.¹ Dosažitelnost stanovených měř a cílů je poměrně silně redukována klesající úspěšností studentů v různých typech studia. Řada strategických dokumentů se v návaznosti na tuto překážku v dosažení cílů rozvoje vysokého školství a vzdělanosti populace snaží věnovat také zvyšování studijní úspěšnosti. V dokumentu *Communication on the modernisation agenda for Europe's higher education systems* vydaného roku 2011 Evropskou komisí je obsažena nejen nutnost zaměřením se na zvyšování přístupu ke studiu a vzdělání, ale také zvyšování studijní úspěšnosti. V českém prostředí je téma studijní úspěšnosti a potřeba její analýzy a pochopení příčin obsažena přímo v *Dlouhodobém záměru vzdělávací a vědecké, výzkumné, vývojové a inovační, umělecké a další tvůrčí činnosti pro oblast vysokých škol na období 2016-2020*. V záměru je ukotven zájem o evidování neúspěšných studií a následného přijímání relevantních opatření, která zvýší úspěšnost dokončování studia bez poklesu jeho kvality. Jako přesný kvantitativní cíl je dosažení alespoň 60% úspěšnosti bakalářských studií před uplynutím standardní doby studia navýšené o jeden rok u studií započatých v roce 2015. Studijní úspěšnost také poukazuje na efektivitu systému vysokého školství a jeho financování, např. Evropskou komisí je studijní neúspěšnost vnímána jako plýtvání veřejnými prostředky. Snížení studijní úspěšnosti je však někdy považováno za přirozený efekt kvantitativního rozvoje vysokoškolské vzdělávací soustavy, kdy výrazně vzrostl podíl absolventů středních škol studujících na vysokých školách.

Ministerstvo školství, mládeže a tělovýchovy (MŠMT) v rámci snahy o naplnění těchto priorit zaslalo v roce 2015 všem veřejným vysokým školám data o vývoji studijní úspěšnosti v různých typech studijních programů na daných vysokých školách a jejich součástech včetně agregovaných dat z celé soustavy veřejného vysokého školství. V návaznosti na to je možné evidovat a informovat o vývoji studijní úspěšnosti znovu s nejčerstvějšími daty z roku 2015. Data bohužel poukazují na stále **vzrůstající trend studijní neúspěšnosti především v bakalářských studijních programech. Z imatrikulačního ročníku 2014 bylo do konce prvního ročníku neúspěšně ukončeno 37 % studií (oproti 35 % v předchozím roce). Poměrně velký nárůst oproti předešlému roku je rovněž u dlouhých**

¹ Podle *Strategického rámce evropské spolupráce ve vzdělávání a odborné přípravě (ET 2020)* by v roce 2020 měl v EU činit podíl osob ve věku 30-34 let s vysokoškolským vzděláním 40 %. Tento cíl se stal rovněž součástí všeobecné *Strategie Evropa 2020*, v jejímž rámci byl národní cíl pro ČR stanoven na 32% podíl populace s vysokoškolským vzděláním v daném věku v roce 2020. *Dlouhodobý záměr vzdělávací a vědecké, výzkumné, vývojové a inovační, umělecké a další tvůrčí činnosti pro oblast vysokých škol na období 2016-2020* klade české vysokoškolské soustavě ambicióznější cíl 35 %.

magisterských programů (16 % neúspěšných studií imatrikulujícího ročníku 2014 oproti 11,5 % v předchozím roce). Mírný nárůst studijní neúspěšnosti se týká také navazujících magisterských studijních programů (14 % neúspěšných studií imatrikulujícího ročníku 2014 oproti 13 % v předchozím roce). U doktorských studijních programů dochází k nejvyšší studijní neúspěšnosti až v druhém roce studia (8 % neúspěšných studií imatrikulujícího ročníku 2013), nicméně zdaleka v nich není míra studijní neúspěšnosti tak alarmující, jako u programů bakalářských. Aktualizace Dlouhodobého záměru pro rok 2017 pracuje již s navržením relevantních opatření na zmírnění neúspěšného dokončování studia na českých veřejných vysokých školách s ohledem na analýzu její míry, příčin a důsledků. Lze tedy očekávat větší diskusi v těchto tématech napříč všemi aktéry a navržení dalších možných řešení tohoto problému.

Při výpočtu studijní neúspěšnosti popř. úspěšnosti je potřeba zohlednit určité klíčové faktory. Patří mezi ně hlavně vybraný ukazatel studijní neúspěšnosti a úroveň agregace dat. Problémy spočívají v tom, že data a výzkumy o studijní neúspěšnosti mnohdy používají rozdílné ukazatele a různé úrovně agregace dat. Nejčastěji se pro výpočet studijní neúspěšnosti používají ukazatele roční míry neúspěšného ukončení, míry prevalence předčasného ukončení a kohortní míry neúspěšného dokončení. Následně lze data agregovat na úrovni studijního programu, na úrovni fakult, na úrovni vysokých škol či na úrovni celého vysokoškolského systému. Je tedy velmi důležité aby data, s kterými výpočet pracuje, byla podrobně a správně popsána, aby bylo možné výsledky správně interpretovat a popřípadě následně srovnávat. Hodnoty studijní neúspěšnosti se dle stupně agregace značně liší. Agregace dat na úrovni studijních programů zpravidla vykazují nejvyšší podíly neúspěšných. S vyšší úrovní agregace míra neúspěšnosti klesá.

Při interpretaci následujících dat je tedy nutné věnovat zvýšenou pozornost metodice jejich výpočtu a evidence a také omezení výstupů. Zde zvolený přístup sleduje jednotlivá studia bez ohledu na průběh případných jiných, třeba i úspěšně dokončených studií jednotlivých studentů. V důsledku pak nelze vyvozovat, že všichni studenti, kteří neúspěšně ukončili dané studium, nezískají příslušný titul či vzdělání. Nevýhodou tohoto přístupu je potřeba relativně delší doby sběru dat potřebné k tomu, aby vypovídala o celém průběhu studia. Zvolený přístup byl vybrán především kvůli možnosti pracovat s nižší úrovní agregace dat a poskytnutí lepších informací o studijní úspěšnosti v rámci studia na jednotlivých vysokých školách a jejich součástech, pro něž byla data primárně určena.

1) Metodika

Ukazatele zohledňují pouze řádná prezenční studia započatá v letech 2003 až 2014 na veřejných vysokých školách. Pro analýzu byl použit kohortní přístup, ve kterém je každý imatrikulační ročník sledován samostatně, izolovaně od ostatních. U každého ročníku je sledováno, jak jsou započatá studia postupně ukončována úspěšně, neúspěšně a jak některá dále pokračují. Pro popis jednoho imatrikulačního ročníku jsou tedy využívány následující údaje:

- počet úspěšně ukončených studií v jednotlivých letech (tedy s kódem 1 v databázi SIMS: úspěšným vykonáním státní zkoušky podle § 55 zákona o vysokých školách),
- počet neúspěšně ukončených studií v jednotlivých letech, v SIMS reprezentované kódy 2, 3, 6 a 7 (zejména ukončení pro neplnění studijních povinností a na vlastní žádost).

V každém z příložených grafů je uváděn pouze jeden z uvedených údajů. Každý imatrikulační ročník je reprezentován samostatným sloupcem a jednotlivé linie nad ním vyznačují, kumulativně, podíl studií zakončených příslušným způsobem v jednotlivých letech.

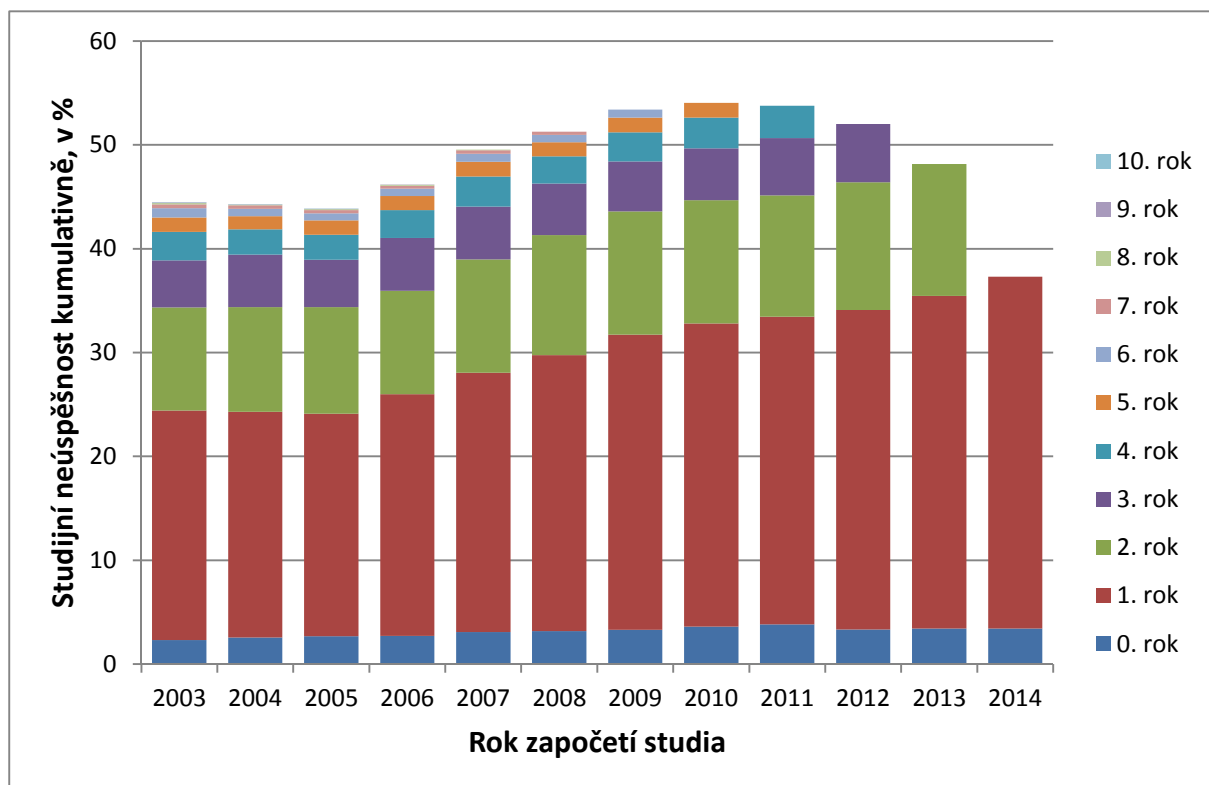
Při sběru dat byl za rozhodný považován vždy stav k 31. říjnu daného roku. Za studia započatá v roce n se tedy považují ta, která mají v SIMS uvedený „zápis do studia“ v období mezi 1. listopadem kalendářního roku n-1 a 31. říjnem kalendářního roku n. Do kategorie „0. rok“ spadají studia ukončená ve stejném období, ve kterém byla započata. Kategorie „1. rok“ zahrnuje studia ukončená v období od 1. listopadu kalendářního roku n do 31. října kalendářního roku n+1 a obdobně pro následná období.

Pro sdružování skupin studijních programů bylo použito dělení konzistentní s jinými výstupy MŠMT, podle prvních dvou číslic kódů KKOV studijních programů:

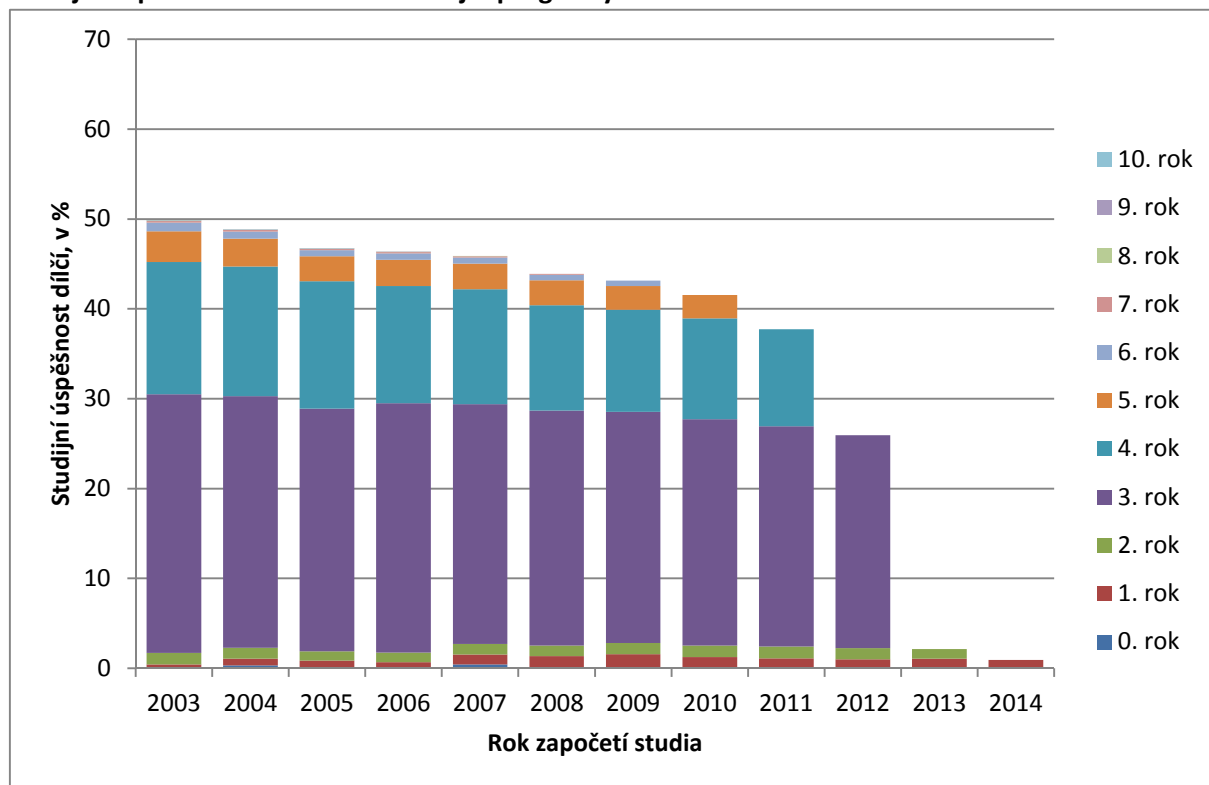
1. **přírodovědné obory** – kódy 10 až 18,
2. **technické obory** – kódy 21 až 39,
3. **zemědělsko-lesnické a veterinární obory** – kódy 41 až 43,
4. **zdravotnické, lékařské a farmaceutické obory** – kódy 51 až 53,
5. **humanitní a společenskovední obory** – kódy 61, 67 a 71 až 73,
6. **ekonomické obory** – kódy 62 a 65,
7. **právní obory** – kód 68,
8. **pedagogika, učitelství a sociální péče** – kódy 74 a 75,
9. **psychologické obory** – kód 77,
10. **umělecké a uměnovědné obory** – kódy 81 a 82,
11. **vojenské obory** – kódy 91 až 95.

2) Studijní úspěšnost dle typu studijního programu

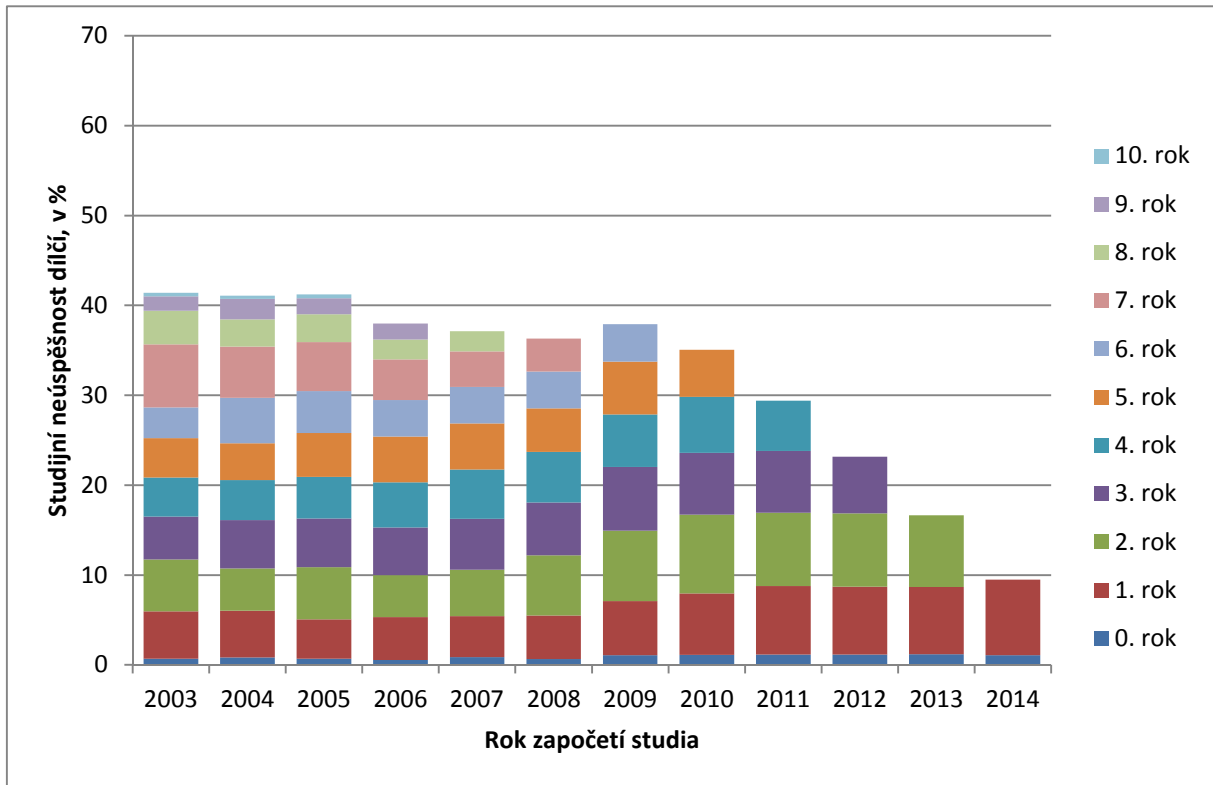
Studijní neúspěšnost – bakalářské studijní programy



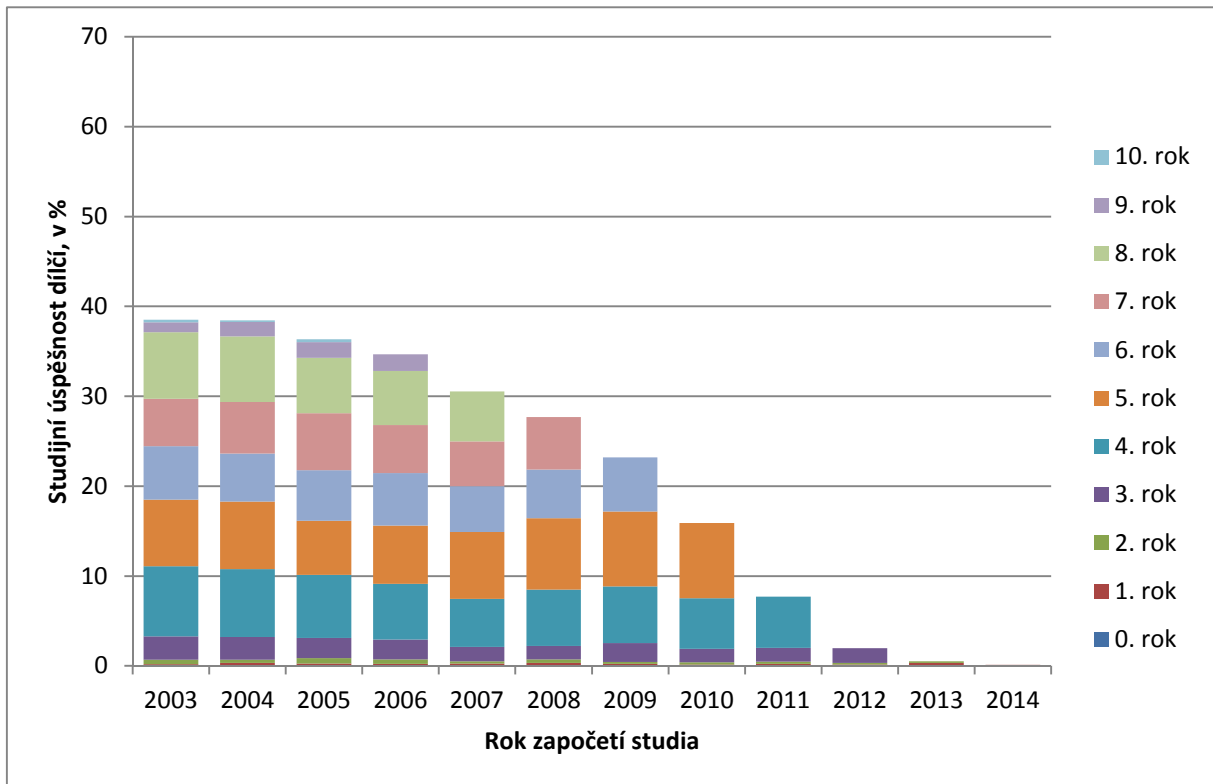
Studijní úspěšnost – bakalářské studijní programy



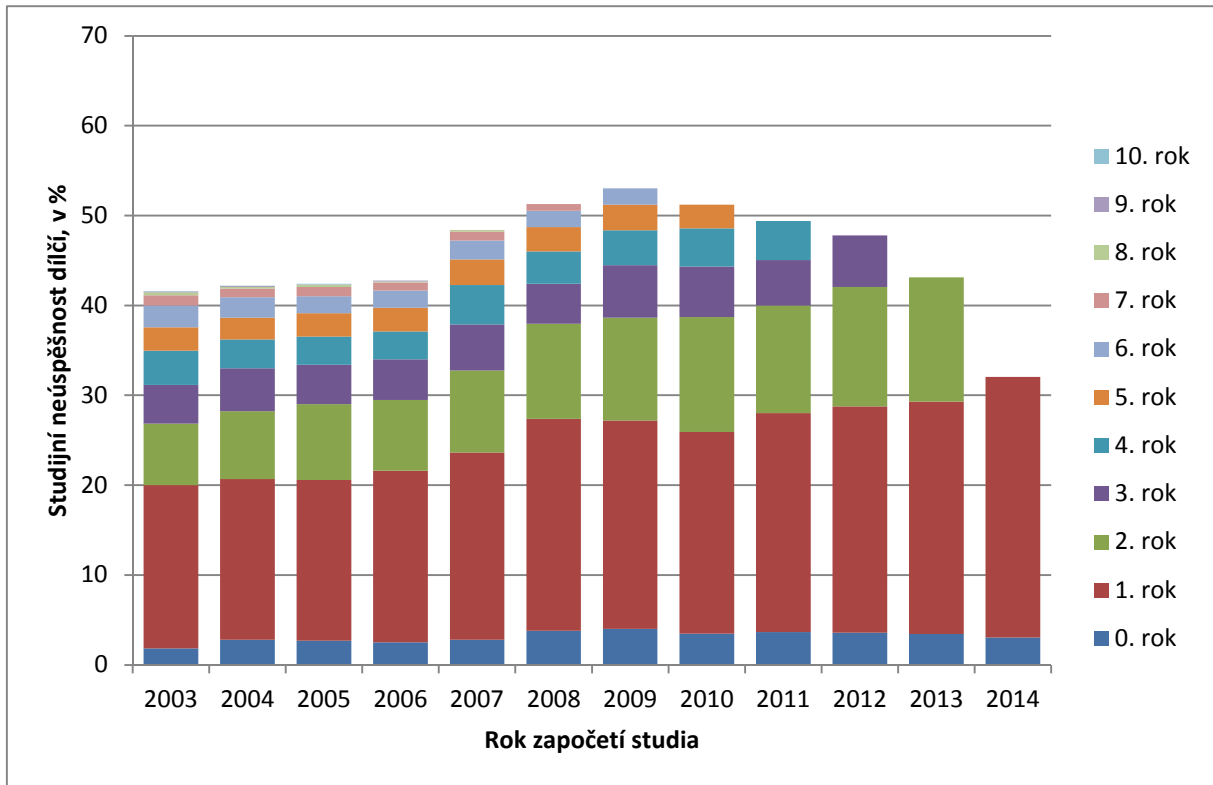
Studijní neúspěšnost – doktorské programy



Studijní úspěšnost – doktorské programy



Studijní neúspěšnost, bakalářská studia – humanitní a společenskovedné obory



Studijní neúspěšnost, bakalářská studia – ekonomické obory

